



NPR Hrončecký grúň, PR Havranie skaly, NPR Zadná Poľana a okolité lesy osobitného určenia s výmerou cca 2 300 - 2 400 ha. Čiastočne by ostala zóna bez intervencie (súčasné NPR a PR), čiastočne by sa výchovnými, ale aj obnovnými zásahmi formovali porasty tak, aby sa svojím drevinovým zložením a štruktúrou priblížili prirodzeným lešom. Tento cieľ by mohol byť výzvou pre ešte užšiu spoluprácu výskumu, ochrany prírody a užívateľov lesov.

Je na škodu vecí, že štát nepodporuje priamou dotačnou politikou jemnejšie, resp. špecifické spôsoby hospodárenia. Nástrojom pre tento účel sa mohol stať finančný prisp-

vo (§ 46 zákona č. 287/1994 Z.z.), od roku 1995 však chýba vykonávanie vyhláška MŽP SR pre jeho zavedenie do praxe. Ani Lesy SR, Banská Bystrica ako štátny podnik nemá vytvorené vnútropodnikové mechanizmy na podporu diferencovaného hospodárenia v chránených územiach, ale ani v oblastiach na hornej hranici lesa. Jedinou, aj keď nie bezvýznamnou podporou je podpora nepriama, formou oslobodenia pozemkov od dane z nehnuteľnosti, na ktorých sú vyhlásené lesy osobitného určenia. V prípade CHKO Poľana má táto podpora hodnotu približne 1 - 1,5 miliónov korún ročne.

Čo dodať na záver? Nejde o nič

Marián Jasík

Druhá ochrana živočíchov

Korytnačka močiarna

330 0010

- kriticky ohrozený druh našej fauny

Korytnačka močiarna - *Emys orbicularis* (Linnaeus, 1758) je jediným pôvodným druhom našej fauny z čeľade *Emydidae*, rod *Emys*. Prvé fosílné nálezy dokazujú jej autochtón-

ny výskyt na území Slovenska. Z posledného interglaciálneho obdobia pochádza nález z Gánoviec, ktorý je uložený v múzeu v Spišskej Novej Vsi. Ďalšie záznamy o výskyte korytnač-

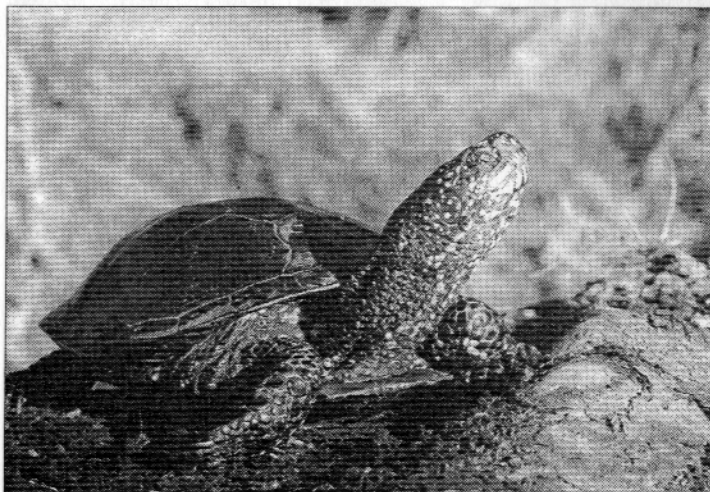
ky močiarmej začiatkom 20. storočia pochádzajú zo západného a južného Slovenska (z povodia Dunaja, Moravy, Váhu a Iplá), z posledných rokov sú overené nálezy z východného Slovenska. Takýmto nálezom je aj skamenelina korytnačky močiarmej nájdená v roku 1989 v oblasti Dreveníka (Krempaská, 1989).

V súčasnosti je korytnačka močiarna kriticky ohrozeným druhom našej fauny, ktorého spoločenská hodnota je 30 000 Sk podľa vyhlášky MŽP SR č. 93/1999 Z. z. o chránených rastlinách, chránených živočíchoch a o spoločenskom ohodnocovaní chránených rastlín, chránených živočíchov a drevín.

V Červenej knihe ohrozených a

• Korytnačka močiarna (*Emys orbicularis*)

Foto: Archív ŠOP SR



najst súradnice Tajby



vzácných rastlín a živočíchov ČSSR - II. diel (1989) je zaradená do kategórie druhov ohrozených (ENDANGERED). V návrhu červeného zoznamu SR obožiteľníkov a plazov je korytnačka močiarna zaradená v kategórii kriticky ohrozených taxónov CRITICALLY ENDANGERED (CR) ako jediný druh z plazov Slovenska (Urban et al., 1998).

Z hľadiska významnosti druhov vyskytujúcich sa na území Slovenska v medzinárodnom meradle je korytnačka močiarna chránená medzinárodnými dohovormi, kde je zaradená ako druh prísne chránený v prílohe II Bernského dohovoru (Dohovor o ochrane európskych voľne žijúcich organizmov a prírodných stanovišť), druh vyžadujúci osobitné opatrenia na ochranu biotopu podľa prílohy C rezolúcie Stáleho výboru Bernskej konvencie č. 6, Emerald Network 1998 a druh živočicha významný pre Európske Spoločenstvo, ktorého ochrana si vyžaduje vyhlásenie osobitných území ochrany a ktorý potrebuje prísnu ochranu podľa Smernice 92/43/EEC o ochrane biotopov a voľne žijúcich živočíchov a voľne rastúcich rastlín (Habitats Directive).

Z celého územia Slovenska je v súčasnosti Východoslovenská nížina jediným existujúcim aktívnym biotopom korytnačky močiarmej. Od roku 1996 sa sleduje výskyt populácie na lokalite národnej prírodnej rezervácie Tajba, v Strednej nad Bodrogom a v okrese Trebišov.

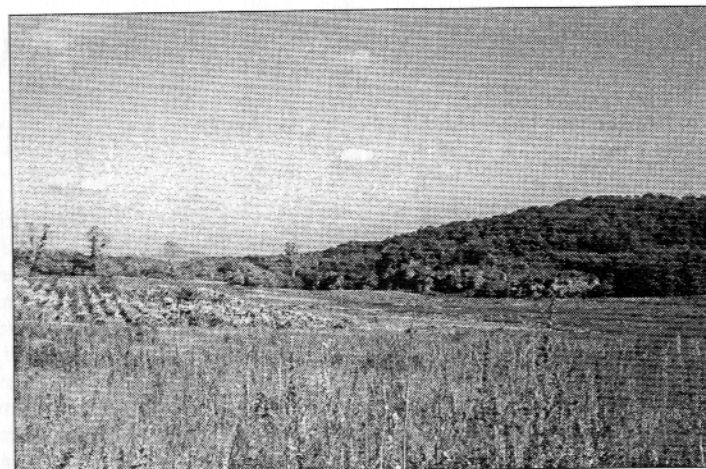
Prvé pozorovania výskytu korytnačky močiarmej boli zaznamenané už v roku 1966. Na základe zistených údajov o výskyte pôvodného druhu bolo územie Tajby vyhlásené Komisiou Slovenskej národnej rady pre školstvo a kultúru ako Štátna prírod-

ná rezervácia na ochranu močiarných spoločenstiev rastlín a živočíchov mŕtveho ramena s nálezom korytnačky močiarmej a s cieľom využitia chráneného územia na vedecko - výskumný účel.

Lokalita ako jediná svojho druhu na Slovensku je ukážkou pôvodného areálu rozšírenia korytnačky močiarmej na východe Slovenska.

V roku 1998 sa konala revízia NPR Tajba, kde sa záverom pracovného stretnutia skonštatoval pokles početnosti populácie až vymiznutie druhu. Po tejto revízii od roku 1999 vtedajšia SAŽP, COPK stredisko Košice (v súčasnosti ŠOP SR, RSOPK Prešov) začala v spolupráci CHKO Latorica s analýzou stavu populácie korytnačky močiarmej na danom území.

Aktuálne zhodnotenie početnosti populácie je nasledovné. Populačný trend v rokoch 1996 až 1998 bol stabilizujúci s početnosťou 5 - 6 dospelých jedincov sledovaných na lokalite. Rok 1998 sa stal významným z hľadiska zmonitorovania vývinových



• NPR Tajba - reprodukčná lokalita korytnačky močiarmej

Foto: Archív ŠOP SR



• Vykopávanie mláďat na znáške

Foto: Archív ŠOP SR



● NPR Tajba - biotop korytnačky močiarnaňej

Foto: Archív ŠOP SR

štádií a sledovania mláďat korytnačky močiarnaňej. Kladisko zaberá plochu cca 20 ha a nachádza sa 300 m južne od močiara Tajba. Na základe doterajších poznatkov počas sledovania populácie na biotope sa zaznamenalo 28 dospelých jedincov (22 samíc a 6 samcov). Vekové rozpätie rozmnožujúcich sa jedincov je minimálne 20 - 30 rokov. Každoročne sa na základe sledovania samíc, ktoré kladú vajčká na kladisko, zaznamenalo 29 znášok v roku 1999, 51 znášok v roku 2000 a 8 znášok v roku 2001. Rok 2001 bol mimoriadny nielen dvojfázovým obdobím kladenja, v tomto roku bola zaznamenaná aj samica, ktorá bola podľa charakteristických štítkov na plastróne identifikovaná ako samica 2-krát kladúca znášky na dve rôzne miesta kladiska. Dvojfázové kladenje môže byť výsledkom aktívnych reprodukcijschopných samcov, ale i vplyvu teploty prostredia počas reprodukčnej fázy a v období kladenja znášok. Predpokladáme, že táto skutočnosť je skôr dôsledok optimálnej teploty vzduchu, vody a pôdy.

Začiatok obdobia kladenja znášok sa pravidelne kontroluje a porovnáva

súčasne s kladením samíc v Maďarsku, Poľsku a Rakúsku. Reálny odhad početnosti populácie je približne 40 - 60 reprodukcijschopných jedincov vo vekovom rozpätí 20 - 30 rokov. Na jar roku 2000 bola populácia posilnená 14 označenými mláďatami z kladiska z predchádzajúceho roka, ktoré boli na jeseň už ako vyliahnuté jedince označené a prenesené na prezimovanie v umelých podmienkach do vopred pripravených priestorov. Na jar nasledujúceho roku boli vypustené do močiara Tajby 4 označené mláďatá. Cieľom takéhoto opatrenia je doplnenie vekovo strednej generácie, populácie vo vekovom rozpätí 4 - 10 rokov.

Tieto ochranné opatrenia sú dôsledkom sledovania populácie v posledných rokoch, pretože táto veková skupina na danej lokalite chýba. Príčinou sú dlhodobé obdobia sucha v posledných desiatich rokoch. Dlhodobý deficit vody pre lokality odrezané od hlavného toku riek vedú k vysychaniu lokality. Nedostatok zrážok, pokles vodnej hladiny a extrémne vysoké teploty môžu narušiť stabilitu populácie.

Nájdené jedno dvojročné mláďa a

jeden 5-ročný a 8-ročný samec je na udržanie pôvodnej populácie dosť nízky. Veková skupina populácie 4 - 10 rokov má opodstatnenú dôležitosť pre pohlavnú zrelosť, pretože korytnačka močiarnaň pohlavne dospieva práve v období 8 - 10 rokov.

NPR Tajba je v súčasnosti jediné chránené územie s preukázateľným výskytom vývinových štádií korytnačky aj s jej prirodzeným rozmnožovaním. Známe sú tiež nálezy z viacerých lokalít Východoslovenskej nížiny a na západe Slovenska zo Záhorskej nížiny. Väčšina nálezov je sporadická a náhodná, pochádzajúca z lokalít, na ktorých sa nemôže udržať stabilná populácia. Od roku 1971 sú potvrdené iba 2 lokality s výskytom korytnačky močiarnaňej a to: NPR Tajba a Pusté Uľany (Szalay os. inf.).

Znečistené životné prostredie, chemické znečistenie vôd, narušenie prirodzených lokalít a nelegálny odchyt viedol v posledných desaťročiach k zániku viacerých pôvodných biotopov korytnačky močiarnaňej. Rozsiahle melioračné práce, regulačné protizáplavové úpravy a budovanie hrádzi spôsobovali postupnú migráciu do menej vhodných lokalít a následné narušenie stability populácie korytnačky močiarnaňej v ekosystéme.

VMDr. Burešová Adriana

Literatúra

- Krempaská, Z. 1993: Paleontologické nálezy nostodonta a výliatky korytnačky močiarnaňej na lokalite Dreveník pri Spišskom Podhradí. Zborník východoslovenského múzea v Košiciach XXXIV, Prírodné vedy: s. 61 - 66
- Szalay, F. 1995: Korytnačka močiarnaňej - *Emys orbicularis*, Chránené územie Slovenska 25: 13 - 14
- Urban, P., Kadlecík, J., Kautman, J., Kminiak, M., Uhrin, M. 1998: Červený (sozologický) zoznam obojživelníkov (Amphibia) a plazov (Reptilia) Slovenskej republiky, Ochrana prírody 16: 203 - 218